



# **FICHE TECHNIQUE**

## **TRIOLETTO**

75 Av. Augustin Fliche - Montpellier

Contact

CROUS de Montpellier Occitanie / Service culturel

CS 85053 34 093 Montpellier cedex 5

04.67.41.50.09 – 04 67 41 50 76

[service.culturel@crous-montpellier.fr](mailto:service.culturel@crous-montpellier.fr)

[www.crous-montpellier.fr](http://www.crous-montpellier.fr)

[regie.technique@crous-montpellier.fr](mailto:regie.technique@crous-montpellier.fr)

# DESCRIPTIF GENERAL DE LA SALLE

## Capacité

---

- 205 places assises en gradin (places PMR comprises)
- Jauge max : 250

## Scène

---

- Surface totale du plateau : 71 m<sup>2</sup>
- Ouverture face mur à mur : cf plan joint
- Ouverture lointain mur à mur : cf plan joint
- Profondeur : 5,7 m
- Hauteur : 0,75 m
- Hauteur sous plafond : 3,15m **attention : 2,90 m sous les perches**
- Type de scène : frontale sans cadre de scène
- Un rideau noir en fond de scène (profondeur Face/Rideau : cf plan joint)
- 2 pendrillons noir (H380 x L330cm) installés à jardin et à cour au cadre de scène
- 2 pendrillons noir (H305 x L250cm)

L'ensemble du plateau est recouvert de tapis de danse noir / réversible blanc

## Accès technique

---

- Déchargement du matériel par le hall d'entrée à 10m de la scène.
- Stockage backline, flightcases, petit décor dans un local isolé de la scène.

## Espace artistes

---

- 1 loge avec miroir, table, chaises, canapé, portant, machine à café Senseo, bouilloire, frigo, vaisselle, en accès direct avec la scène par le lointain jardin.
- 1 douche + lavabo (d'appoints et indépendants des loges)

# TECHNIQUE SON

## Diffusion façade

---

- 2 X12 L.Acoustics (accrochées)
- 2 SB18i L.Acoustics
- 1 Amplificateur LA4X L.Acoustics (aes+fallback) + LA-Network Manager
- 2 Amadeus MPB 200R front matricées + Lab Gruppen 1200C Quatro

## Console façade **(ATTENTION : PAS DE CONSOLE RETOUR)**

---

- 1 SQ6 Allen & Heath (sans plugins) + routeur bi-bande
- 1 multipaire analogique 32/8
- 2 DX 168 (2 S-Link)
- 2 liaisons Ethercon + 1 AES/EBU

## Retour de scène

---

- 4 Amadeus UDX-12 2 Lab Gruppen C48:4
- 2 Amadeus MPB 600R + Lab Gruppen C48:4
- 2 Amadeus MPB 600 + Lab Gruppen C48:4
- 2 Amadeus MPB 200R + Lab Gruppen 1200C Quatro
- 2 Yamaha MSR 400 amplifiées

## Parc micros

---

- SHURE : 8 SM58 + 6 SM57 + 2 systèmes HF : 2 QLXD4 + 2 QLXD2 B58 + 2 QLXD1
- AUDIX : 1 D6
- AKG : 1 D 112 + 2 C535 + 1 AKG D880 M (interrupteur)
- SENNHEISER : 1 MD 421 + 2 e904 + 1 e906 + 3 e604 + 1 825S (interrupteur)
- NEUMANN : 2 KM184 appairés
- LEM : 2 statiques EMU 4535
- 7 DI L.A Audio active D2 (dont 2 installées en régie)
- 4 DI BSS AR133
- 2 Symtex (Symétriseur de signal)

## Divers Son

- 1 console son mix 802 the t.mix
- 1 console son MG 16/4 Yamaha
- 1 mix Wizard WZ4 Allen & Heath
- 1 système son compact CL 108/115MKII the box
- Pieds de micro :  
15 GPP + 5 PPP + 11 pieds droit embase ronde + 4 minis pieds droits
- 4 pieds d'enceintes légers

## Backline / Accessoires

---

- 1 ampli guitare Fender Blues Junior IV
- 1 ampli basse Fender Rumble 500
- 1 batterie Rydeen Studio Black Glitter Yamaha + tapis arrêt grosse caisse
- 1 clavier numérique P95B Yamaha + tabouret
- 3 stands guitare/basse électrique + 1 stand guitare acoustique
- 2 stands clavier
- 15 Pupitres
- 15 lampes pupitres

# TECHNIQUE LUMIERE

## Pupitres

---

- MA on PC Command Wing MA Lighting  
+ 3 écrans tactiles (tour Windows 10)
- DC-2448 Light Operator Botex
- Licence D::Light + Boitier ethernet node SHOWTEC (2 univers DMX)  
+ controleur Korg nanoKontrol Studio

## Puissance

---

- 30 circuits graduables dont :  
24 circuits 2KW Bétapacks  
6 circuits 3 KW Digitour OU Boitier de distri 32A tétra pour directs
- Pilotage: 2 univers DMX 512

## Projecteurs

### TRAD :

- 17 PC 1000/1200W 306HPC Robert Juliat (dont 10 installés à la face)
- 6 PC 500 W Selecon Acclaim
- 6 cycliodes 1KW ADB
- 3 horiziodes 500W Selecon
- 21 PAR 64 équipés en CP 60, 61, 62 et 95
- 3 découpes 614 S 1KW (13° 42°) Robert Juliat
- 4 découpes 613 SX 1KW (28° 54°) Robert Juliat
- 6 découpes source FOUR JR 575W (25° 50°) ETC
- 1 découpe 1KW Selecon Acclaim

### LED / ASSERVIS :

- 7 PAR LED Spectral M 800 Tour Showtec
- 2 Fresnels Scena Led 120 HQS Full RGBA (20°/74°) DTS
- 6 Lyres Wash LED MH-110 Stairville
- 12 Mini -B Clay Paky
- 6 Axcor Spot 300 Clay Paky (dont 2 installés à la face)
- 10 Q-spot40 RGBW Caméo

Dédié à l'éclairage architectural les soirs de spectacle , demander si besoin au plateau:

- 4 ZENIT® B200 (sur batterie) Caméo
- 6 ZENIT® B60 (sur batterie) Caméo

## Divers

---

- 1 Machine à brouillard UNIQUE 2.1 LOOK
- 8 pieds à crémaillère SO4/875, hauteur max 2,50 m
- 7 rallonges pour SO4/875 de 1,30 m
- 5 barres de couplage 5 projecteurs
- 8 coupelles simples pour pied de projecteur
- 12 platines de sol

# TECHNIQUE VIDEO

Ecran :

---

- 1 écran cinéma motorisé Oray de 7m de base x 3m de hauteur  
Télécommandé du plateau.

Vidéoprojecteur :

---

- 1 vidéoprojecteur PANASONIC PT-RZ570be - 5200 lumens (avec Shutter)  
HDMI installé en régie, possibilité d'avoir un HDMI au plateau

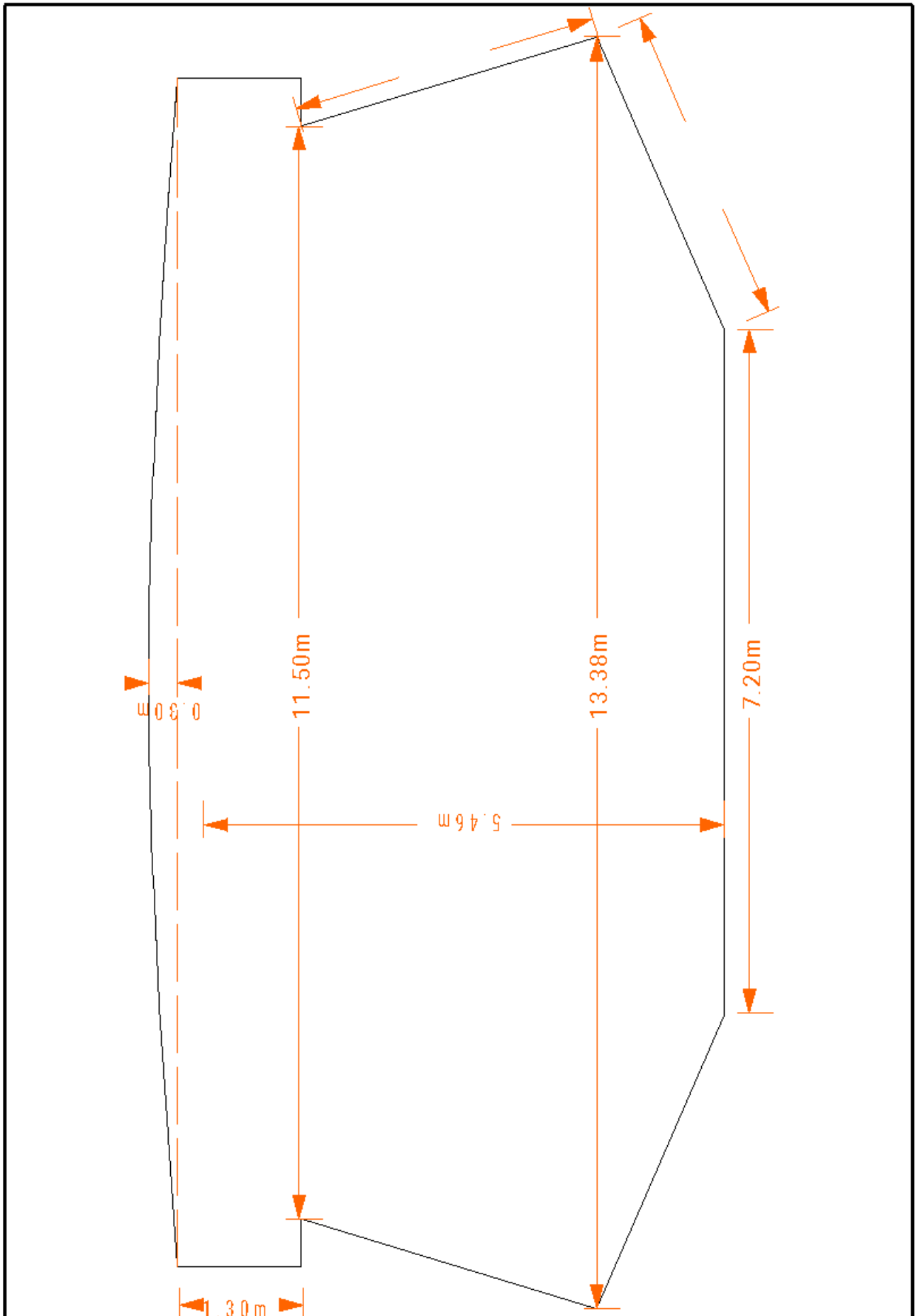
## **SÉCURITÉ**

Conformément à la réglementation des Etablissements Recevant du Public de type L, les différentes productions ou compagnies accueillies au Trioletto s'engagent à fournir les procès-verbaux de résistance au feu des différents éléments de décors ou accessoires qu'elles utiliseraient pour la mise en œuvre de leurs représentations. Elles s'engagent également que leurs éléments de décors ou accessoires soient réalisés dans les règles de l'art. Le Trioletto s'engage à présenter toutes les garanties de sécurité relatives à l'accueil du public et à l'exploitation de spectacles conformément à la législation du règlement de sécurité contre l'incendie relatif aux établissements recevant du public et du règlement du 25 Juin 1980 relatif aux établissements du type L

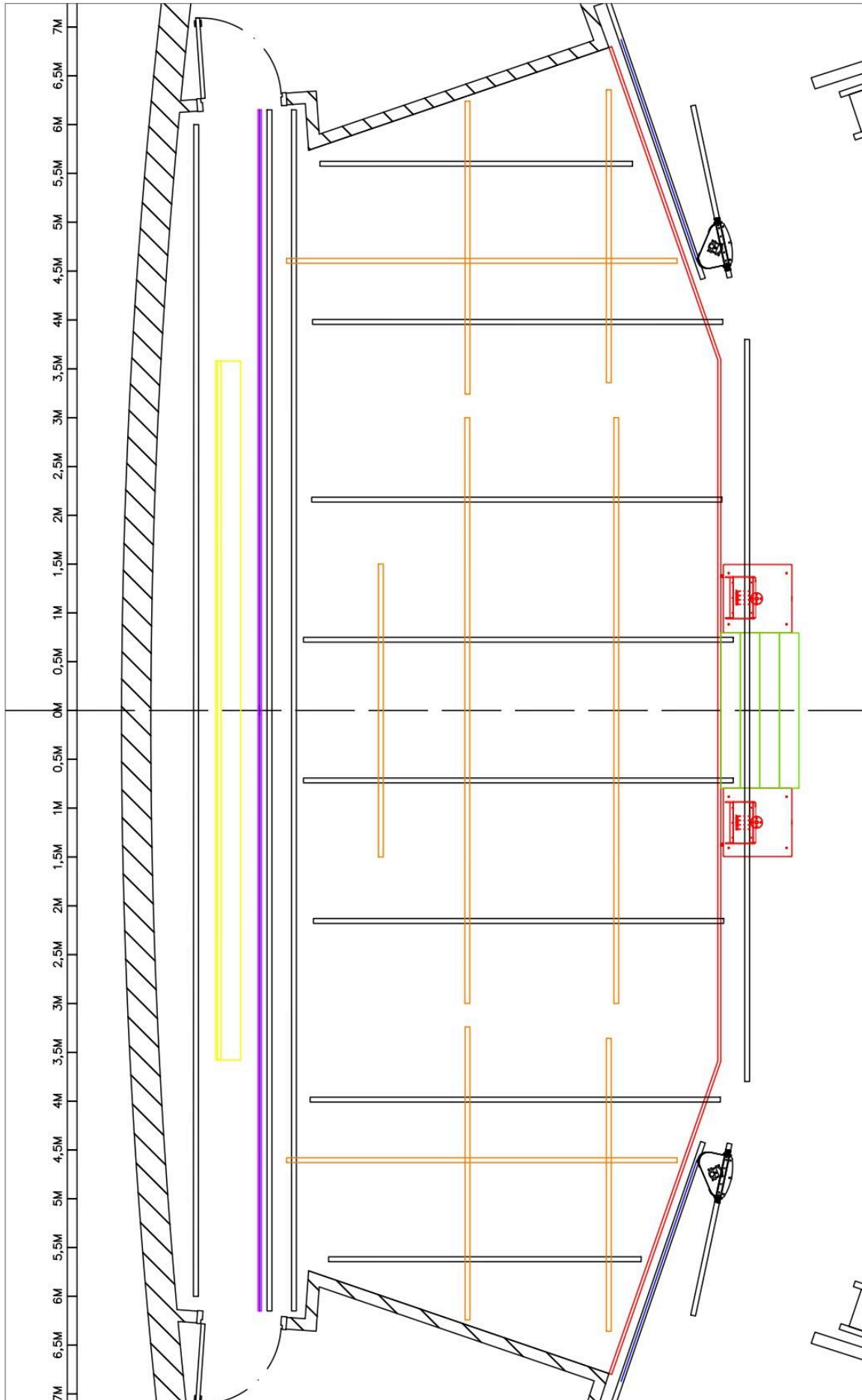
# ANNEXES

- [Cliquer pour accéder au plan .dwg de la salle](#)
- Dimensions plateau
- Plans de masse (x2)
- Photos

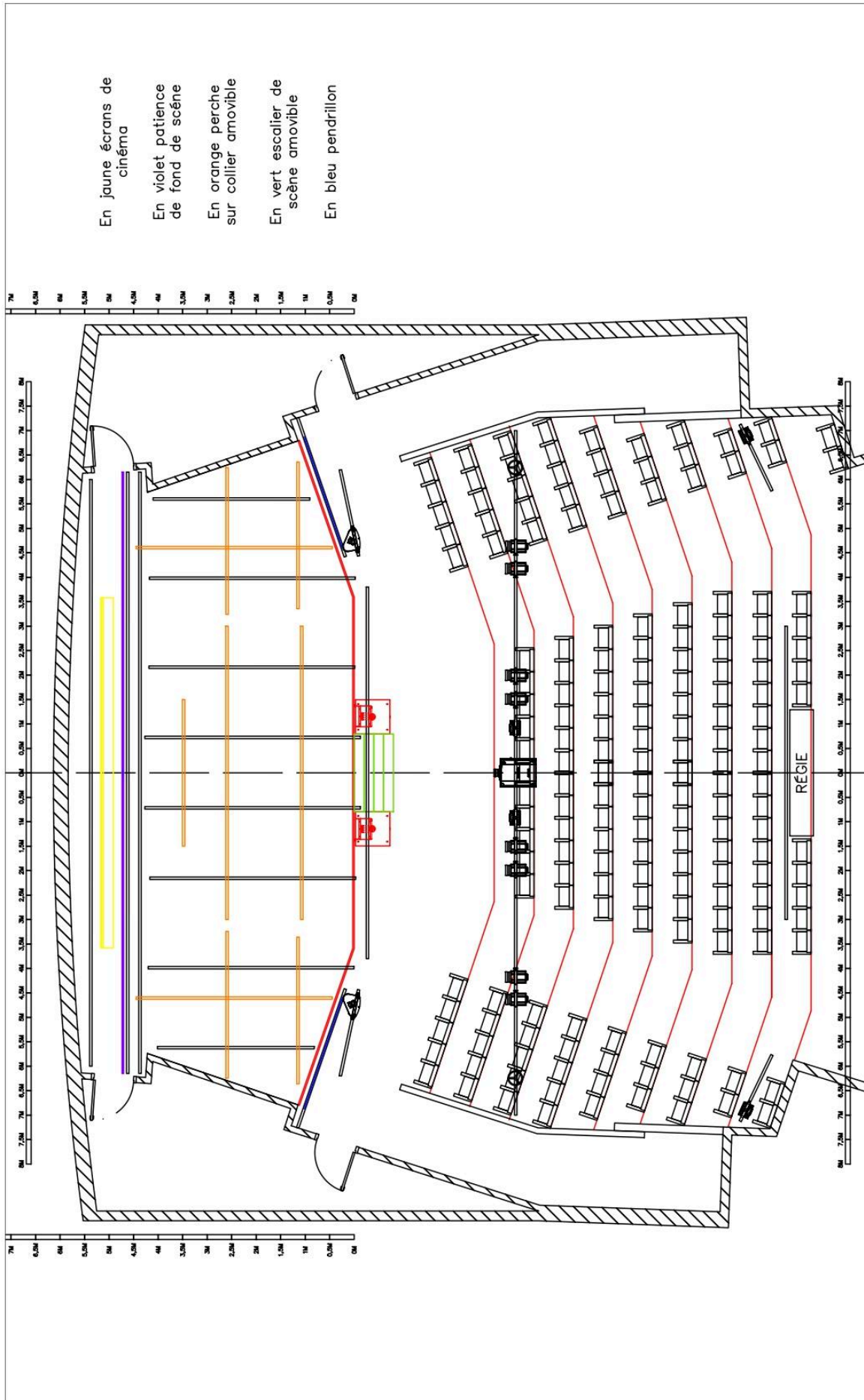
# DIMENSIONS PLATEAU



# PLAN DE MASSE



# PLAN DE MASSE 2



# PHOTOS

